

平成29年度
東京家政大学狭山校舎

公開講座

前期講座のご案内



東京家政大学 地域連携推進センター

2017年度 前期講座のご案内

Tokyo Kasei 塾 2017

■チルド食品の品質・安全確保を考える —製品開発に必要な低温微生物の知識—

キャリアメイク支援講座 2017

■保育の質を高めるための「実践力」を磨く！

公開講座

■【歴史・文学】・【語学】・【文化・芸術】・【心理・福祉】・【健康・スポーツ】
ジャンルより13講座

ジュニアサイエンススクール 2017

■夏休み理科自由研究「サポート講座」

共催講座 (狭山市・入間市)

■夏休みスポーツ体験教室・スポーツ吹矢健康法

研修会 (入間市)

■小学校外国語活動集中研修会・理科観察実験実技研修会

地域社会の豊かな学びへの貢献を目指して

東京家政大学地域連携推進センターは活動を始めて4年目に入ります。大学の使命ともいえる、「地域課題解決に向けた連携・協力関係の構築」を目指して、本学の教育・研究の成果を地域社会で活用していただけるよう、さまざまな事業として、一步一步、展開して来ています。

センターの事業体系の中の一つとして、ここにご紹介する各種講座、研修会などは学習機会提供事業として位置づけられるものです。生涯学習社会である今日、地域、社会で活躍するみなさんに、豊かで有意義な日常生活を過ごしてもらうことや、職業的な能力の維持・向上を目指してもらうこと、あるいは、ご自身の持てる力を発揮して、地域社会や様々な人々を支援する活動などに生かしてもらうことができるように、本学の教授陣を中心にご担当をお願いしています。この中に、きっと皆さんのお役に立つ学習機会があると思います。ご利用していただければ幸いです。



東京家政大学
地域連携推進センター
所長

東京家政大学
東京家政大学短期大学部
学長

山本 和人

2017年 6月-2017年 9月 CONTENTS

■講師プロフィール 6~8

■おすすめの講座 9

■Tokyo Kasei 塾 2017

01 チルド食品の品質・安全確保を考える
—製品開発に必要な低温微生物の知識— 10~11

■キャリアメイク支援講座 2017

02 保育の質を高めるための「実践力」を磨く！ 12~13

■公開講座

■歴史・文学

03 『十八史略』の世界を楽しむ 14
04 『論語』の名言で楽しもう！ 14
05 漱石をジェンダーで読む —『行人』の新しさ— 15

■語学

06 多様性の英語 —堂々と使おう現地英語— 15
07 小学校英語サポート講座
~自宅で楽しく教える実践法にトライ！~ 16

■文化・芸術

08 日本の仏像 ~その歴史と美を探る~ 16
09 さあ 絵を描こう！ 17
10 みんなでうたおう、こころ生き生きと！
—懐メロからシャンソン、カンツォーネ、ジャズ等まで— 17

■心理・福祉

11 ポジティブ心理学 —幸福な老いの探求— 18

■健康・スポーツ

12 健康ヨーガ 18
13 日常の中の漢方、そして山菜 19
14 漢方で健康に！
—自分の体質を知り、生活に漢方を取り入れよう！— 19
15 スポーツ吹矢体験講座
—腹式呼吸で健康寿命を伸ばそう！— 20

■ジュニアサイエンススクール 2017

16 夏休み理科自由研究「サポート講座」 21

■共催講座について

・〈狭山市・入間市共催〉夏休みスポーツ体験教室 22
・〈狭山市共催〉スポーツ吹矢健康法 22

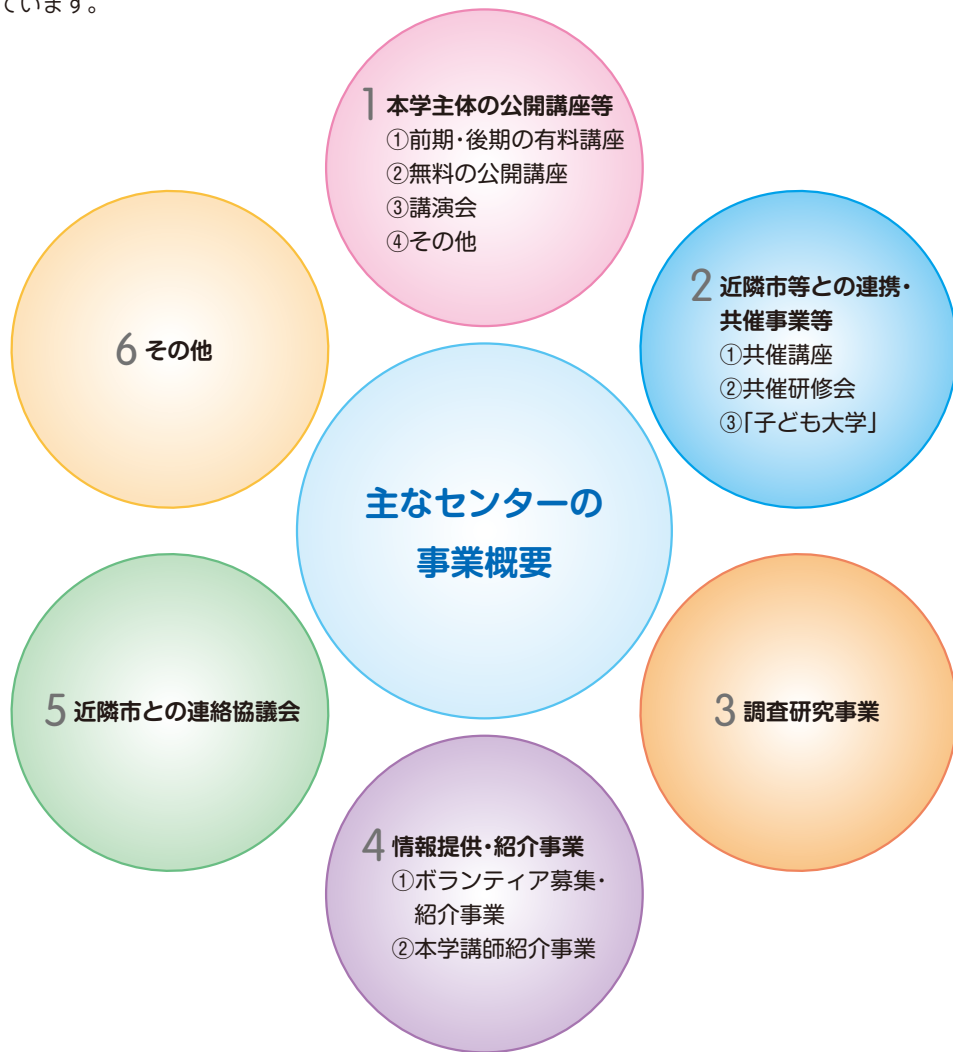
■入間市共催教員研修会について

・小学校外国語活動集中研修会 23
・理科観察実験実技研修会 24

■受講のご案内 25~39

地域連携推進センター事業概要

地域連携推進センターは、東京家政大学狭山校舎に設置されている、地域社会との連携協力の推進に資するための機関です。将来的な課題も含めて、規程からその設置目的を掲げれば、「狭山校舎の施設および本学の専門的教育研究機能を地域社会に開放するとともに、地域社会に存在する課題解決のため、地域社会と連携協力した調査研究、本学が行う教授活動の地域社会での具現化など、実践的な教育研究活動を通して地域社会との連携協力を資する」ことです。設置後まだ間がありませんので、職員体制や組織整備を図りつつ、上記の目的を達成していきたいと考えています。



東京家政大学には板橋校舎、狭山校舎の2つのキャンパスがあり、両校舎の教職員の協力体制のもと、学生とも関わりつつ、活動を進めています。今、わが国の大学は地域と社会に貢献することが一層求められる中で、みなさまと共に活動するセンターとして成長したいと考えます。



◆センター英語名

[Community Liaison Center of Tokyo Kasei University]

◆センター通称名

[コミュリック (CommuLiC)]

1. 本学主体の公開講座等、多様な学習機会の実施

開かれた大学として、本学の専門性、特性を活かした各種教養講座・再チャレンジ支援講座・講演会等、多様な学習機会を地域社会の方々等に提供します。

2. 近隣市との連携による学習事業の開発・提供

近隣の自治体や関連機関・団体との連携により、地域社会の課題解決に向けた講座や研修会等の学習事業・学習プログラムの開発・提供を行います。

3. 調査研究事業の実施

センターが行った調査研究や共同研究・開発の成果について、報告書等の作成及び好評をします。

4. 情報提供・講師紹介事業

各種ボランティア情報の提供を中心に、ボランティア要請により、学生ボランティアの募集等を行います。

5. 近隣市との連絡協議会の設置

大学と近隣市との連絡協議会を設置し、連携によりそれぞれが有する機能を効果的に発揮することにより、相互に協力し合いながら、地域との活性化を図ります。

6. 研究部門及び共同研究の実施

2つの研究部門を持ち、センターが独自に行う調査・研究に加え、地域社会における関係機関との連携による調査・研究を行います。

(1)地域社会事業部門

本学のもつ教育研究等知的財産を地域社会に提供すると共に、相互交流、共同事業等を行います。

(2)子ども支援・看護総合研究部門

本学における関係の臨床的専門家と協働して、地域看護及び子どもたちの成長を地域・家庭と連携し、総合的に支援する事業を行います。

講師プロフィール (50音順 い～こ)

池田 壽文 (いけだ ひさふみ)

京都大学大学院薬学研究所 博士号取得(薬学)。現在、家政学部教授。専門分野は、有機化学、核酸化学、ペプチド化学。担当は、機能性素材を用いた細胞内導入試薬の開発、色素を吸着する微生物の探索研究(バイオ領域との融合)、廃棄物を利用した水質浄化に関する研究(生態領域との融合)、理科教育プログラムの開発とその実践。

《担当講座》入間市共催(理科観察実験実技研修会)

井上 宮雄 (いのうえ みやお)

東京工業大学大学院理工学研究科化学環境工学専攻修了。現在、家政学部准教授。専門分野は無機化学・環境化学。担当は、化学Ⅰ・環境分析入門・機器分析Ⅰ・環境分析実験・都市資源利用学など。廃棄物から合成したゼオライトの物性評価と活用を研究。第21回東京家政大学公開講座「水について考える」(平成20年)

教員免許状更新講習(平成25&26&27年)
JTB旅いくプログラム「大学で自由研究! 水質実験に挑戦しよう!」(平成26&27年)

《担当講座》ジュニアサイエンススクール2017(16. 夏休み理科自由研究「サポート講座」)

打越 竜也 (うちこし たつや)

大東文化大学大学院博士後期課程満期退学文学修士。専門分野は、論語の研究及び日中儒学交流史。現在は、東京家政大学・大東文化大学の他、各大学の生涯学習及び公民館等で教養講座、また、大学受験予備校河合塾の漢文講師も兼任。

《担当講座》公開講座(3. 「十八史略」の世界を楽しむ)
(4. 『論語』の名言で楽しもう!)

川和田 毅 (かわわだ つよし)

東京教育大学体育学部体育学科卒業。東京家政大学名誉教授(元体育関連科目担当)。
全国1200校あまりの大学短大体育実技科目に、初めてスポーツ吹矢を教材として導入。その普及と啓蒙に力を注いでいる。日本スポーツ吹矢協会大学部委員長。

《担当講座》公開講座(15. スポーツ吹矢体験講座 一腹式呼吸で健康寿命を伸ばそう!ー)
狭山市・入間市共催(夏休みスポーツ体験教室)
狭山市共催(スポーツ吹矢健康法)

池森 隆虎 (いけもり たかとら)

筑波大学大学院体育研究科修了。現在、子ども学部教授。専門分野はスポーツ心理学、運動学。担当は、体育、子どもの体育、保育内容(健康)、子どもの運動遊び、遊びのルールアレンジ、スポーツと音響。

《担当講座》キャリアメイク支援講座(2. 保育の質を高めるための「実践力」を磨く!)

岩田 力 (いわた つとむ)

東京大学医学部医学科卒業(医学博士)。現在、子ども学部長(東京家政大学特任教授)。

専門分野は、小児科学、アレルギー・臨床免疫学、こども学。担当は、子ども学総論、健康保育総論、生命倫理、小児の感染症と免疫学、感染免疫学。

《担当講座》キャリアメイク支援講座(2. 保育の質を高めるための「実践力」を磨く!)

小櫃 智子 (おびつ ともこ)

東京家政大学大学院家政学研究科人間生活学専攻博士後期課程単位取得満期退学。現在、子ども学部准教授。専門分野は、保育学。担当は、育内容総論、保育指導論、保育内容(人間関係)、保育実習指導。主な社会活動は、保育所、幼稚園の園内研修講師、保育所実習指導者研修講師

《担当講座》キャリアメイク支援講座(2. 保育の質を高めるための「実践力」を磨く!)

小見山 銀蔵 (こみやま ぎんぞう)

2010年創業者に代わり、株式会社小見山商事の代表取締役役に就任。現在、狭山工業団地工業会役員、埼玉県環境産業振興協会(埼玉県青年部)副会長。地域密着・地域連携を軸とし、一般の方にも廃棄物の適正な処理について重要性を認知していただくため、日々普及・啓蒙活動を推進中。

《担当講座》ジュニアサイエンススクール2017(16. 夏休み理科自由研究「サポート講座」)

講師プロフィール (50音順 さ～こ)

酒井 藤恵 (さかい ふじえ)

東京都立中学校、私立中学高等学校、私立短期大学等の勤務を経た後に、東京家政大学に着任。現在、家政学部准教授。中・高現場の英語教授経験を生かし、英語の4技能習得や、英語科教育法などの科目を担当する。歌やコミュニケーションを授業に多く取り入れ、楽しく効果的な授業を目指す。現在では、主として、小学校の英語教育に関する開発や研究を実施している。文科省中学校英語検定教科書*One World* 著者、英語検定面接委員。

《担当講座》公開講座(7. 小学校英語サポート講座 ～自宅で楽しく教える実践法にトライ!～)
入間市共催(小学校外国語活動集中研修会)

ジョージ・クマザウ

現在、家政学部非常勤講師。聖光学院中学高等学校講師。平成29年度から昭和女子大学附属昭和小学校講師。中学校英語教師用の検定教科書マニュアル執筆および英語のチェックまで構想段階から全面的に編集協力。小学校用の検定英語教科書の作成に携わる予定。小学校からの21世紀スキルと英語のシナジー効果および同時習得の方法を研究。ムスリムの家庭で育ち、日本のインターナショナルスクールを卒業した者として、ユニークな視点からの多文化共生・異文化理解を紹介し、人々の偏見を取り除くことと、歩み寄りに貢献できる活動を普及させることが中心。

《担当講座》入間市共催(小学校外国語活動集中研修会)

中村 信也 (なかむら のぶや)

鹿児島大学医学部、明治大学法学部卒業。医師。整形外科・救急医療・統合医療及び栄養学・薬膳学を専門とする。現在、家政学部教授。担当は、公衆衛生学、健康管理概論、エコロジ実践。カロリー過剰摂取と糖尿病の関係、また山菜健康法を研究課題としている。著書も多数。

《担当講座》公開講座(13. 日常の中の漢方、そして山菜)

那須 信樹 (なす のぶき)

鳴門教育大学大学院修了(教育学修士)。現在、子ども学部教授。専門分野は、幼児教育学・保育学。担当は、保育課程総論・幼稚園教育実習指導・キャリアデザイン。主な社会活動は、幼稚園、保育所関連の園内外研修講師、福岡市私立幼稚園連盟教育課程研究委員会講師。

《担当講座》キャリアメイク支援講座(2. 保育の質を高めるための「実践力」を磨く!)

笹井 邦彦 (ささい くにひこ)

国立音楽大学で音楽教育(教育学、リトミック、キーボードハーモニー)、群馬大学大学院でクラシックの作曲を学ぶ。現在、家政学部教授。子どもたちへの音楽教育、音楽リズム、歌唱法、ピアノ演奏、編曲・作曲などの教鞭を執っている。また、ピアノによるライブ演奏を都内各地で行いながら、自らの編曲作品を出版するなど、執筆活動も行っている。

《担当講座》公開講座(10. みんなでうたおう、こころ生き生きと!)

寺田 和幸 (てらた かずゆき)

東京芸術大学大学院美術研究科油画専攻修了。現在、東京家政大学大学院客員教授。国画会会員。日本美術家連盟会員。大学版画学会会員個展、グループ展、日・米作家交流展等多数出展。

《担当講座》公開講座(9. さあ 絵を描こう!)

長浜 浩子 (ながはま ひろこ)

大東文化大学文化学部日本文学卒業。元東京家政大学附属女子中学高等学校非常勤講師として、書写の授業を担当。友永ヨーガ学院指導者養成コース終了。シバナナダ、アシュラム(インド)にてヨーガを学ぶ。1996年に日本インド学生会議を創設。また、書道でインド、ネパール等での国際交流も続けている。元後楽園アイスパレス専属インストラクター(フィギュアスケート)。

《担当講座》公開講座(12. 健康ヨーガ)

西村 純一 (にしむら じゅんいち)

東京大学大学院教育学研究科教育心理学修士課程修了(教育学修士)。群馬大学大学院医学研究科研究生(医学博士取得)。現在、人文学部教授。専門分野は、教育心理学・発達心理学・老年心理学。担当は、教育心理学・老年心理学・心理学研究法。社会的活動は、シニアプラン開発機構「生きがい研究会」座長、日本高等教育評価機構評価員、板橋区グリーンカレッジ大学院講師など歴任。著書:「教育心理学エッセンシャルズ」「発達心理学」「これから心理学を学ぶ人のための研究法と統計法」など。

《担当講座》公開講座(11. ポジティブ心理学 一幸福な老いの探求ー)

講師プロフィール (50音順 は～わ)

林 宏一 (はやし こういち)

早稲田大学大学院修士課程修了。元東京家政大学教授・博物館長。川越市・所沢市・狛江市・入間市文化財保護審議委員。日本美術史を専攻し、大学では美術史、博物館学の講義を担当。「関東の鉄仏」「埼玉の仏像」「騎西町保寧寺建久七年銘阿彌陀三尊像について」「武蔵の仏像」等著作多数。

【担当講座】公開講座(8. 日本の仏像 ～その歴史と美を探る～)

保坂 遊 (ほさか ゆう)

東北福祉大学大学院修了(社会福祉学)。現在、子ども学部准教授、専門分野は美術教育、保育内容表現、臨床美術、彫刻。担当は、子どもの造形I・II、保育内容(表現)。主な社会活動は、臨床美術学会理事。1級臨床美術士。

【担当講座】キャリアメイク支援講座(2. 保育の質を高めるための「実践力」を磨く！)

宮本 康司 (みやもと こうし)

東京工業大学大学院生命理工学研究科 博士号取得(理学)。現在、家政学部准教授。

専門分野は、行動生態学、環境教育学、科学教育学。担当は、公教育における環境学習教材開発、自然環境学習プログラム開発およびその効果測定法の開発、環境問題の原因解明や解決策提案等。

【担当講座】入間市共催(理科観察実験実技研修会)

吉村 吉博 (よしむら よしひろ)

星薬科大学大学院博士課程修了(薬学博士)。JICA専門家としてビルマ国製薬開発センター、アメリカ合衆国疾病対策予防センター(CDC)にて研究。星薬科大学助教授、日本薬科大学漢方薬学教授を経て、日本統合医療学園理事長・学長に至る。現在、東京農業大学非常勤講師、星薬科大学客員教授、漢方古村薬局・漢方健康堂の顧問、学校薬剤師を兼任。

【担当講座】公開講座(13. 日常の中の漢方、そして山薬)(14. 漢方で健康に！ 一自分の体質を知り、生活に漢方を取り入れよう！)

藤井 建夫 (ふじい たてお)

京都大学大学院農学研究科博士課程修了。京都大学農学部助手、水産庁東海区水産研究所微生物研究室長、東京水産大学、東京海洋大学教授、山脇学園短期大学教授、東京家政大学特任教授・生活科学研究所所長などを経て、現在、東京家政大学大学院客員教授、東京海洋大学名誉教授。

専門分野は、食品微生物学(腐敗、発酵、食中毒、微生物制御)の研究・教育。

担当は、食品衛生学特論、衛生管理演習、生命科学、微生物学。主な社会活動は、日本水産学会、日本食品衛生学会、日本食品微生物学会各名誉会員。また、「ホンマでっか?! TV」(フジTV)をはじめとした数多くのメディアに出演。

【担当講座】Tokyo Kasei塾 2017(1. チルド食品の品質・安全確保を考える 一製品開発に必要な低温微生物の知識一)

矢田 裕士 (やだ ひろし)

国際基督教大学大学院修了。東京家政大学名誉教授。大学英語教育学会関係役員。

大学基準協会主査。英語学(古英語)専門。研究課題として英語イディオムと語彙、日英語比較などを研究。一昨年末で大学の講義では、英語教育IV、英語学研究、英文学講読、Basic Writing Skills等を担当。また、荒川区の全小学生4、5、6年生対象の英語宿泊研修講座「ワールドスクール」オーガナイザーなどの社会的活動も行っている。

【担当講座】公開講座(6. 多様性の英語 一堂々と使おう現地英語一)

渡邊 澄子 (わたなべ すみこ)

日本女子大学国文学科卒、同大学院文学研究科修士課程修了。大東文化大学名誉教授・文芸評論家。主著『野上彌生子研究』(八木書店)『野上彌生子の文学』(桜楓社)『女々しい漱石雄々しい鶴外』(世界思想社)『日本近代女性文学論』(世界思想社)『評伝 與謝野晶子』(新典社)『青鞥の女・尾竹紅吉』(不二出版)『林京子一人と文学』(長崎新聞社)『野上彌生子』(勉誠出版)『男漱石を女が読む』(世界思想社)『気骨の作家 松田解子 百年の軌跡』(秋田魁新報社)『負けない女の生き方』(博文館新社)。

【担当講座】公開講座(5. 漱石をジェンダーで読む 『行人』の新しさ一)

おすすめの講座

日本の仏像 ～その歴史と美を探る～

P16

日本の仏像の歴史はとても長くあります。今回の講座では、飛鳥時代から始まり、奈良、平安、鎌倉と各時代を代表する仏像の名作を知り、魅力を探ります。そして最終回では、所沢市の寺院「金乗院(山口観音)」へ伺い、市指定の文化財である、千手観音(裏観音)など、実際の仏像を見学します。講師による丁寧な解説も必聴です!

講座最終日には実際に仏像を観に行きます!



さあ 絵を描こう!

P17

「手ぶらで参加できる絵画講座」は、実は多くありません。この講座では、画材(クロッキー帳・画用紙・水彩色鉛筆)は、大学で用意いたします。また、プロのモデルも依頼しており、毎回の講義では、個人個人に対してのミニ講評も行われます。他ではあまりない、気軽に参加できる本格的な絵画講座です!

講座回数1回増でさらに充実!!



漢方で健康に！一自分の体質を知り、生活に漢方を取り入れよう！

P19

漢方は「知恵」です。現代医学が目覚ましい進歩を遂げる一方で、漢方の需要も高まっているのは何故でしょうか。5回の講座の中で、漢方について現代医学的な観点から、漢方(中医学)の基礎編として漢方概論、漢方理論についてわかりやすく解説します。漢方やハーブ(生薬)の試飲や病気と漢方の質問コーナーを設けますので、自分でできる体質チェックをふまえ、健康について、漢方の疑問について、気になる事を聞いてみましょう!

吉村先生単独講座!! たっぷり漢方が学べます!!



夏休み理科自由研究「サポート講座」

P21

環境問題とどう何を連想しますか? 地球温暖化? 酸性雨? オゾン層の破壊? 今回は、もっと私たちの身近にある環境問題であるゴミ問題について、講義と実験を通して楽しく勉強してみましょう! 「スケルトンのゴミ収集車」の実演見学、そして、ペットボトルで水の透明度測定ができる「透視度計」の作成など盛り沢山の内容です。講義の内容をワークシートにまとめながらレポートを作成して、夏休みの自由研究を片付けよう!

お子さん、お孫さんにぜひ!! 楽しく理科を勉強して、夏休みの宿題を片付けよう!



01 チルド食品の品質・安全確保を考える —製品開発に必要な低温微生物の知識—

申込締切

6/9
金

【担当講師】 藤井 建夫(東京家政大学大学院客員教授)

講座日程	平成29年6月24日(土)
時 間	13:00~14:30、14:40~16:10 【90分】×(全2回) 16:10~16:40(交流ディスカッション)
定 員	20名
受講料	《一般》 4,000円 《在学生》 2,000円
対 象	食品関係の企業に従事され専門領域に携わっている方、 及び講座テーマに関心のある方
持ち物	筆記用具

◆講座概要

近年、スーパーやコンビニなどの店頭にはチルド食品が多く出回っている。メーカーにとってはその品質・安全確保が喫緊の課題となるが、その対策、特に生菌数測定や消費期限設定の考え方を誤っている例が少なくない。チルド食品で問題となる低温微生物についての知識が不十分なためである。このセミナーではチルド食品の開発・製造に必須な知識として、①低温における微生物の挙動、②チルド食品で危惧される食中毒細菌、③チルド食品の腐敗と防止、④チルド食品の消費期限設定のポイントについて学ぶ。



昨年度より開講した
Tokyo Kasei塾!
各メディアでも
有名な藤井建夫先生の
講義を間近で聞く事が
出来るチャンスです!!

講義 1 13:00~
14:30

低温微生物の基礎知識

講義概要

チルド食品の開発・製造に当たっては低温微生物の知識が不可欠である。冷蔵庫でも比較的速やかに食品が腐敗したり、カビが生えることや、0℃でも増殖する食中毒細菌がいることを知っている必要がある。

講義 2 14:40~
16:10

チルド食品の微生物対策

講義概要

チルド食品の微生物対策のターゲットは低温細菌である。食品衛生法で決められている生菌数測定法(標準寒天培地、35℃培用法)によってチルド食品の品質評価や消費期限設定をしているメーカーが多いかもしれないが、これではいつ事故が起こってもおかしくない。肝心の低温細菌のことが考慮されていないからである。

交流 3 16:10~
16:40

交流ディスカッション



02 保育の質を高めるための「実践力」を磨く!

申込締切
7/21
金

【主任講師】 岩田 カ(子ども学部長[東京家政大学特任教授])

講座日程	平成29年8月5日(土)
時間	10:00~12:00、13:00~15:00、15:20~16:30 [120分]×2コマ+[70分]×1コマ
定員	50名
受講料	《一般》3,000円 《在学生》1,500円
対象	新任から10年未満の幼稚園教諭・保育士(有資格者) 上記の資格取得を目指している本学学生
受講条件	保育士資格をお持ちの方
持ち物	筆記用具 ※動きやすい服装でお越しください。 ※当日は学食は営業しておりますが、数に限りがありますので、 昼食・飲み物等をご持参ください。(学内に自動販売機有り)

◆講座概要

本講座は、新任から中堅の保育者(幼稚園教諭・保育士・保育教諭)の方を対象に、保育者としてのキャリア形成の支援を目的に開講されるものです。

今回は、保育者として求められる「実践力」を磨くことをテーマに企画されました。保育者に求められる「実践力」とは、単なる技術力ではなく、判断力や応用力に裏打ちされた保育の質の向上に求められる力であると捉えられます。

とりわけ今回は“動く”をテーマに遊びの創造につながる二つの講座を準備いたしました。地域の保育専門職同士で楽しく学び合いながら保育の実践力を磨き、何より子ども理解を深め、日常の保育実践や園生活の質の向上につなげるきっかけにしてみませんか。

第1回 10:00~12:00 動く造形・造形から動く
—造形と遊びの展開を考える—

◆講師：保坂 遊(子ども学部准教授)

講義概要

子どもにとって、造形活動は遊びの延長。遊びからモノづくりが自然と始まり、造形から遊びが徐々に生み出されていきます。子どもの豊かな活動を援助するとき保育者にはどんな力量が必要となるのでしょうか? 本講座では「造形」と「動く」との関連をキーワードに、身体表現や環境などの様々な領域とつながっていく造形活動、子どもが楽しく遊びに展開できる造形活動、また遊びを表現に発展させる工夫について、身近な教材を使って様々な技法を紹介しながら、ワークショップと理論を交えた講座の中で皆さんと一緒に考えていきたいと思います。

第2回 13:00~15:00 モノが動く、人も動く、視線も動く
—創造性を高める動く遊びを考える—

◆講師：池森 隆虎(子ども学部教授)

講義概要

身近な素材である段ボールやビニール袋を教材として一工夫してみましょう。そこからは様々な動きや遊びが創造されます。魅力的な教材が生み出す創造性を高められる遊びをみんなで考えてみましょう。

第3回 15:20~16:30 学びあった仲間と語ろう!
—今回の学びをどのように園に持ち帰るか!—

◆講師：那須 信樹(子ども学部教授)
小櫃 智子(子ども学部准教授)

講義概要

午前、午後とともに学びあった仲間は、所属園を超えて地域における保育専門職としての「同僚」でもあります。単に、新しい情報や技術を学び取るだけでなく、地域の「同僚」として、感じたことや考えたことについて少人数のグループで対話できる時間を設けました。リラックスした雰囲気の中で、特に、今回学んだことを各園にどのように持ち帰り、また自園の同僚とどのように共有していくのかについて考える時間にしたいと思います。



受講生の声

実際の先生方から直接お話を聞けたり、一緒に学べる機会はほとんどないと思うので、とても貴重な経験になりました。日々の授業に基づく内容だったので、もっと保育について学びたいと思いました。



03 『十八史略』の世界を楽しむ

申込締切
5/24

講師 打越 竜也 (東京家政大学地域連携推進センター 講師・大東文化大学地域連携センター 講師)

講座日程 水曜日(全6回) 13:30~15:00【90分】
定員 40名
受講料 <<一般>>6,000円 <<在学生>>3,000円
持ち物 筆記用具

開催日

- ①5月31日(水)
- ②6月7日(水)
- ③6月14日(水)
- ④6月21日(水)
- ⑤6月28日(水)
- ⑥7月12日(水)

今回も引き続き中国の歴史の中で人気の「春秋戦国時代」をテーマとし、読み進めていきます。

講座内容

中国の歴史のダイジェスト版として日本人に愛読されてきたのが『十八史略』です。その名の通り、18種類の歴史書の簡略版です。漢文で書かれた文章を読みますが、初学者の方でも問題なくご参加いただけます。懇切丁寧に解説していきます。きっと、回数を重ねるごとに、漢文だからこそ漢字でしか味わうことのできない面白さを感じていただけると思います。中国悠久の歴史の扉を開けて、皆様と楽しい時間を過ごしませんか。

受講生の声

いろいろな文献、資料を通し、十八史略のもつ背景を丁寧に解説していただき、大変面白い講義でした。



04 『論語』の名言で楽しもう!

申込締切
5/24

講師 打越 竜也 (東京家政大学地域連携推進センター 講師・大東文化大学地域連携センター 講師)

講座日程 水曜日(全6回) 15:15~16:45【90分】
定員 40名
受講料 <<一般>>6,000円 <<在学生>>3,000円
持ち物 筆記用具

開催日

- ①5月31日(水)
- ②6月7日(水)
- ③6月14日(水)
- ④6月21日(水)
- ⑤6月28日(水)
- ⑥7月12日(水)

論語の中から毎回2~3章を扱います。今回は前回と同じく第五編目の「公治長編」を中心に読んでまいります。

講座内容

今から2500年以上前、中国の乱世の中で生まれた孔子。その孔子と弟子の言行録が『論語』です。この『論語』の言葉が、時代と国境を越えて、今を生きる私たちの心にも響くものたくさんあります。まさに名言の宝庫でしょう。

本講座では、その魅力ある『論語』の言葉を丁寧に楽しく解説し、そして、その名言を皆様と一緒に声に出して読み、考え、楽しい時間を共有しませんか。

初学者の方でも丁寧に解説しますので大歓迎です。

毎年大人気の文学講座です!
漢文を学んだ事がない人でも、とても分かりやすく学ぶことができます!!



05 漱石をジェンダーで読む 『行人』の新しさ

申込締切
5/30

講師 渡邊 澄子 (大東文化大学名誉教授)

講座日程 火曜日(全5回) 14:00~15:30【90分】
定員 60名
受講料 <<一般>>5,000円 <<在学生>>2,500円
持ち物 筆記用具

開催日

- ①6月6日(火) 漱石文学における『行人』の位置
- ②6月13日(火)
- ③6月20日(火) } テーマに沿って順を追って読む
- ④6月27日(火)
- ⑤7月4日(火) まとめ

講座内容

苦しい留学生活の中でつかんだ「自己本位」から漱石文学は本格的発展を遂げる。『行人』は男権・夫権が妻の人格無視につながることに気づき、妻のスピリット(精神・心)を掴みたいと苦闘する男を描く。封建遺制下時代における突出した新しさをもつ作品である。

受講生の声

- 漱石文学についての見方が変わり、楽しめた。もっと漱石の本を読みたくなった。
- 講義内容も詳しく、その時代の事も詳しく話していただき、先生の考えも交え、本当に聞き応えがありました。



06 多様性の英語 一堂々と使おう現地英語

申込締切
5/25

講師 矢田 裕士 (東京家政大学名誉教授)

講座日程 木曜日(全5回) 15:00~16:30【90分】
定員 20名
受講料 <<一般>>5,000円 <<在学生>>2,500円
持ち物 筆記用具

開催日

- ①6月1日(木) 英語に関する講義(1)/実践英語演習(1)
- ②6月8日(木) 英語に関する講義(2)/実践英語演習(2)
- ③6月22日(木) 英語に関する講義(3)/実践英語演習(3)
- ④7月6日(木) 英語に関する講義(4)/実践英語演習(4)
- ⑤7月20日(木) 英語に関する講義(5)/実践英語演習(5)

講座内容

公開講座であるので、受講者の英語レベルが判然としないが、第一回目の講義・演習でおおよその求めているレベルが判明すると思われるので、テーマと表題は同じですが、第二回目より受講者のレベルに合ったように内容を調整するつもりです。講座前半部では「多様化する英語に関する講義」とし、講座後半部では、受講者の英語運用能力向上のための演習を企画しています。

Fallは「落下」? それとも「秋」…?

英会話の基礎は定型表現です。
発音や文型をあまり気にしないでいいですよ!
リーディング・リスニングどちらも行きます!



07 小学校英語サポート講座 ～自宅で楽しく教える実践法にトライ!～

申込締切
6/9金

講師 酒井 藤恵 (家政学部准教授)
講座日程 金曜日(全4回) 10:00～11:30【90分】
定員 30名
受講料 ≪一般≫4,000円 ≪在学生≫2,000円
持ち物 筆記用具

講座内容

公立小学校では、2020年より「英語」が、6年生の正式な科目に、現在行われている「外国語活動」が3、4年生の必修科目になります。これを受けて、小学生に英語を教えたいと思っていられる方々、小学生のお子様をお持ちのご家庭の方々に、「小学校英語とは何か」「どこまでの習得が望まれているか」などを実践を交えて効果的に伝授いたします。本講座は、東京家政大学、小学校教職課程の英語カリキュラムに基づいていますので、英語塾に行かなくてもご家庭で小学校英語の学びの一助となる技術を身に付けられるプログラムです。

開催日

- ①6月23日(金) 小学校外国語活動の現状と科目としての英語の指導されるであろう内容をお伝えします。
- ②6月30日(金) 小学校外国語活動で用いられる歌とゲームを体験しましょう。
- ③7月7日(金) 小学校外国語活動で導入される英会話を習得しましょう。
- ④7月14日(金) まとめと実践～模擬授業に挑戦～

ママ・パパ・おばあちゃん・おじいちゃんだって英語ティーチャーに!?
ご家庭での学びをお助け!!

NEW



教える技術が身に付けられる!!

08 日本の仏像 ～その歴史と美を探る～

申込締切
5/31水

講師 林 宏一 (元東京家政大学教授)
講座日程 水曜日(全4回) 10:00～11:30【90分】
定員 50名
受講料 ≪一般≫4,000円 ≪在学生≫2,000円
持ち物 筆記用具

講座内容

日本の仏像は、飛鳥時代に始まり、奈良、平安、鎌倉時代と輝かしい歴史を展開し、数多くの魅力にあふれた名作を今日に伝えています。この講座では、各時代を代表する仏像の名作を取りあげ、その彫刻史的意義と魅力を探ります。
①法隆寺や薬師寺、興福寺、東大寺等に伝来する飛鳥・白鳳・天平彫刻の名作の魅力に迫ります。
②平安時代は木彫の時代です。弘仁・貞観仏から藤原仏、そして各地に華開いた地方仏の魅力に迫ります。
③運慶・快慶の仏像を初め鎌倉彫刻の名作を取りあげ、その魅力に迫ります。
④所沢市の山口観音金乗院を訪ね、実際に仏像等を拝観します。
※現地集合現地解散です。現地までの往復交通費は自己負担となりますので、ご容赦ください。

開催日

- ①6月7日(水) 飛鳥・奈良時代の仏像
- ②6月14日(水) 平安時代の仏像
- ③6月21日(水) 鎌倉時代の仏像
- ④6月28日(水) フィールドワーク (山口観音金乗院)

受講生の声

- おだやかな先生に講義して頂き、落ち着いた時を過ごせて良かったです。
- 講義だけでなく、写真を通して学ぶことができ、分りやすかったです。



先生の解説付き!
実際に仏像が観られる!!

09 さあ 絵を描こう!

申込締切
6/2金

講師 寺田 和幸 (東京家政大学大学院客員教授)
講座日程 土曜日(全4回・8コマ) 13:00～16:00【180分】
定員 25名
受講料 ≪一般≫8,000円 ≪在学生≫4,000円
教材費 2,000円(画用紙・クロッキー帳等他)
持ち物 鉛筆、水彩色鉛筆、コンテなどは、講座で用意しますが、個人で持っている場合は持参可。汚れても良い服装。

開催日

- ①6月17日(土) 風景を描くⅠ*
- ②6月24日(土) 風景を描くⅡ*
- ③7月1日(土) 人物(裸婦)を描くⅠ
- ④7月8日(土) 人物(裸婦)を描くⅡ

講座回数1回増でさらに充実!!

受講生の年齢も30代～80代と幅広い事が特徴です。お互いの作品を認め合い、和やかに進む人気講座です!

講座内容

気軽にスケッチを楽しみましょう。じっくり集中する時間はかけがえのない時間です。ぜひ、楽しんでください。人物や風景と向かい合うと、豊かな世界が見えてきます。また、毎回ミニ講評をいたします。

※雨天時は室内にて別課題(静物など)



10 みんなでうたおう、こころ生き生きと!

一懷メロからシャンソン、カンツォーネ、ジャズ等まで

申込締切
6/2金

講師 笹井 邦彦 (家政学部教授)
講座日程 土曜日(全5回) 14:30～16:00【90分】
定員 30名
受講料 ≪一般≫5,000円 ≪在学生≫2,500円
持ち物 筆記用具

開催日

- ①6月10日(土) 「歌うということとは」
- ②6月24日(土) 「歌い方のコツ&歌ってみよう」
- ③7月1日(土) 「グループで歌ってみよう」
- ④7月8日(土) 「ハモってみようⅠ」
- ⑤7月29日(土) 「ハモってみようⅡ」

歌う曲は、受講生のリクエストを中心に選曲します。

歌うコツのレクチャーから、5回の授業でハモリをつけて歌うところまで進みます!

講座内容

人にとって、声をだす(お喋り・うたう)ことは、原初の時代から人の楽しみであり、感情の発散的役割を担ってきました。また、たくさんの人と一緒に歌うことは、感情発散を多く促し、人の健康に大きく役立つことも分かってきました。この講座では、その様なスタンスから、発声そのもののメカニズム、リズムの捉え方、歌唱力をアップさせるヒントなどの理論的な解説を含めて、皆さんで、懐メロ・シャンソン・カンツォーネ・ジャズ等様々なジャンルの曲を歌っていきたいと思います。後半では、ハーモニー合唱も行いたいと思います。



11 ポジティブ心理学 —幸福な老いの探求—

講師 西村 純一(人文学部教授)

講座日程 木曜日(全4回) 10:00~12:00【120分】

定員 50名

受講料 <<一般>>4,000円 <<在学生>>2,000円

受講対象者 年齢不問

持ち物 筆記用具

NEW 申込締切 5/25

開催日

- ①6月1日(木) 健康長寿を実現するために必要な栄養・運動・睡眠について
- ②6月8日(木) 認知機能を保持するために必要な学習・運動・栄養について
- ③6月15日(木) 高齢期に生きがいはなぜ必要か、生きがい感、生きがい対象、生きがい獲得の場について
- ④6月22日(木) 高齢期に性格変容はあるのか。なぜ変わるのか。何がわるのか?

講座内容

本講義の中心的テーマは「幸福な老い(サクセスフル・エイジング)」です。「幸福な老い」とは「幸福に生きる」ということにほかなりません。高齢期を幸福に生きるためには、何が大切か、何が必要となるか、ともに考えていきましょう。幸福に生きるという問題は、私たち一人ひとりの問題です。本講義では、高齢期を幸福に生きる上で大切な四つの課題、すなわち①健康長寿、②認知機能の保持、③生きがい、④性格の力について解説します。

リクエストに応え、「ポジティブ心理学」が復活!

講師より

昔、学会で「高齢者の〇〇〇〇に関する研究」などというテーマで発表したところ、長老の大先生から「お前のような若造に高齢者のことが分かるのか」と言われたことを思い出します。私も年をとりました。自分の両親や配偶者の老いや自分自身の老いを通じて、高齢者の内面生活について探求していきたいと思えます。

12 健康ヨーガ

講師 長浜 浩子(元東京家政大学附属女子中学高等学校非常勤講師)

講座日程 土曜日(全5回) 14:00~15:30【90分】

定員 30名

受講料 <<一般>>5,000円 <<在学生>>2,500円

持ち物 動きやすい服装(トレーニングウェアなど、ご自宅にあるもの) フェイスタオル

申込締切 6/2金

開催日

- ①6月10日(土) ヨーガのポーズと呼吸
- ②6月17日(土) 深い呼吸と心地よい筋肉の伸び
- ③6月24日(土) こり・痛み・などの予防と改善
- ④7月1日(土) 血流の改善と脳の活性化のために
- ⑤7月8日(土) 目・鼻・耳・口腔の健康のために

講座内容

日々の生活を楽しく豊かにするために欠かせないのが健康です。健康ヨーガの講座では、ヨーガを予防医学の一つと考え、毎日簡単に実践できることを提案していきます。ヨーガのポーズで体を動かしてケガをしにくいしなやかな筋肉をつくり、呼吸法で心肺機能を向上させ不要なストレスを少なくし心穏やかな毎日を過ごしましょう。難しいポーズは、いたしません。呼吸と共に心地よく伸びていく筋肉を感じてください。体も心も軽くなります。体が硬いと感じられている方こそ、すぐにでも始めていただきたいのがヨーガです。



ゆったりのおびのおび 簡単ヨーガ ♪

13 日常の中の漢方、そして山菜

講師 中村 信也(家政学部教授) 吉村 吉博(日本統合医療学園理事長・学長)

講座日程 木曜日(全5回) 14:30~16:00【90分】

定員 25名

受講料 <<一般>>5,000円 <<在学生>>2,500円

持ち物 筆記用具、(第1回目)手鏡

申込締切 5/25

開催日

- ①6月1日(木) 体質と漢方(吉村) 自分の体質をチェックして、体質に合った漢方を勉強します。 ※舌診を行いますので手鏡を持参下さい。
- ②6月8日(木) 山菜を知る(中村) 山菜は野山に自生している可食の草木をいいます。簡単な説明の後、校内を一周します。
- ③6月22日(木) 病気と漢方(吉村) 病気や症状、特に冷え性、うつ、不眠などの治療について解説します。
- ④6月29日(木) 身近な山菜を知る～野草茶を作ってみよう～(中村) 8日の講義でみた山菜当てクイズをします。そして、野草茶作りをします。
- ⑤7月6日(木) 質問コーナー(中村・吉村) 質問コーナーとなります。何でも聞いてみましょう。

講座内容

日本の医療は、日本独自の方法で発達してきましたが、奈良、平安、鎌倉時代に徐々に中国医学(中医学)が入ってきて、室町幕府に完成され、漢方医学が成立しました。江戸時代には蘭医学(オランダ医学)も入り、漢方医学が成熟しました。中医学は陰陽五行論を基にしていますが、漢方医学はさほど重視せず、体験主義です。山菜は本来、漢方薬で、ほとんど漢方名を持っています。山菜を漢方薬にして、食しましょう!

受講生の声

- 一流の講師の方の授業を受ける事が出来て、とても為になりました。
- 2人の講師の先生の混合は、とてもよかったです。



14 漢方で健康に! —自分の体質を知り、生活に漢方を取り入れよう!—

講師 吉村 吉博(日本統合医療学園理事長・学長)

講座日程 金曜日(全5回) 14:30~16:00【90分】

定員 50名

受講料 <<一般>>5,000円 <<在学生>>2,500円

持ち物 ノート、筆記用具

申込締切 5/26金

開催日

- ①6月2日(金) 漢方の正しい知識
- ②6月9日(金) 寒熱、虚実、気・血・水の診断
- ③6月16日(金) 五臓六腑の診断
- ④6月23日(金) 自分の体質を知る
- ⑤6月30日(金) 体質に合わせた漢方薬

講座内容

現代医学は最先端の医学のように見えますが、まだまだ、ある面では歴史のある漢方にはかなえません。漢方は自然の生薬を用いた「瀉」と「補」のバランス治療であるため、女性や高齢者にやさしい治療方法で急速に需要が高まっています。漢方について現代医学的な観点からわかりやすく解説いたします。前期は漢方(中医学)の基礎編として漢方概論、漢方理論についてお話しますが、漢方やハーブ(生薬)の試飲や病気と漢方の質問コーナーを設けていきたいと思えます。

さあ!

自分の体質をより深く知れるチャンス!!

漢方の先生に直接相談してみよう!!



15 スポーツ吹矢体験講座 一腹式呼吸で健康寿命を伸ばそう!

申込締切
6/30金

- 講師 川和田 毅 (東京家政大学名誉教授)
 講座日程 金曜日(全3回) 13:00~15:00[120分]
 定員 16名
 受講料 <<一般>>3,000円 <<在学生>>1,500円
 持ち物 動きやすい服装(トレーニングウェアなど、ご自宅にあるもの)
 フェイスタオル、室内履き

- 開催日
 ①7月14日(金) 腹式呼吸で吹いてみよう
 ②7月21日(金) ラウンドと級位に挑戦!
 ③7月28日(金) これからも健康でいるために

大人気のスポーツ吹矢講座!

「1回だけやったことがある…」
 「〇年ブランクがある」という方も大歓迎です!
 矢の当たる感覚は爽快ですよ!

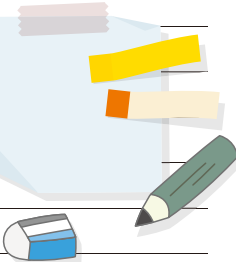


講座内容

テレビ、新聞雑誌等のメディアをはじめ、からだを対象とする体育・医学などの学会で腹式呼吸の健康へおよぼす絶大な効果が注目されています。腹式(吹矢式)呼吸法を手に入れることにより、心身のリフレッシュ、集中力の養成、ストレス解消、内臓諸器官の活性化、痩身や美肌、老化防止等々、これからの生涯を健康で明るく有意義に過ごすための方策を見出すことが可能となってきます。

誰もが楽しめるスポーツ吹矢で腹式呼吸健康法をあなたのものに!!

MEMO



16 夏休み理科自由研究「サポート講座」



申込締切
7/14
金

【主任講師】 井上 宮雄(家政学部准教授)
 【講師】 小見山 銀蔵(株式会社小見山商事 代表取締役)

講座日程	平成29年7月29日(土)
時間	9:30~11:00、11:10~12:40 [90分]×2コマ
定員	20名
受講料	1,500円(教材費500円を含む)
対象	小学4・5・6年生
持ち物	筆記用具

◆講座概要

環境問題と言うと何を連想しますか? 地球温暖化? 酸性雨? オゾン層の破壊? このような地球規模で起こる環境問題の他に、もっと私たちの身近にある環境問題としてゴミ問題があります。ゴミは私たちが生活するうえで必ず発生してしまいます。これらのゴミはどのように処理されているのでしょうか? このままの状態ではどのような問題が発生するのでしょうか? それらを解決するためにはどうすればよいのでしょうか? これらの事を講義と実験を通して勉強してみましょう。

最後の仕上げに、井上先生作成のワークシートに、まとめながらレポートを作成します。

9:30~11:00 講義 1 廃棄物のリサイクルを学ぼう!

講義概要
 廃棄物処理・3Rに関する法制度から容器包装リサイクル法の対象品目にあたるペットボトルについて、ペットボトルの優れた特徴を理解し、分別・収集の重要性や再資源としての有効利用等、リサイクルのしくみをみなさんと一緒に学びます。

11:10~12:40 講義 2 ペットボトルを使って、水の汚れを調べてみよう!

講義概要
 みなさんの家の近くにある川や沼の水はきれいでしょうか? 快適な生活を送るためにも水環境がきれいであることは重要な事です。その水の状態を知るために使われる器具として水の透明度を測る透視度計というものがあります。これを、要らなくなったペットボトルを使って作り、実際に水の汚れを調べてみましょう。

今年度初開講!!!
 楽しく理科を勉強して、
 夏休みの宿題を片付けよう!



共催講座について

地域連携推進センターでは、狭山市・入間市と共催講座を企画しています。
日程・会場が決定次第、各市広報または大学ホームページにてお知らせいたします。

注) 講座によって、受付窓口が変わります。

〈狭山市・入間市共催〉夏休みスポーツ体験教室

講師	川和田 毅 (東京家政大学名誉教授)		
対象	狭山市・入間市に在住の小学校3～6年生	定員	40名 (各市20名)
日程	8月7日(月)、8日(火) 10:00～12:00		
持ち物	動きやすい服装、屋内用運動靴 (体育館履きまたは上履き) タオル、水筒		
会場	東京家政大学 狭山校舎 体育館		

【夏休みスポーツ体験教室 お申込み・お問合せ】

狭山市教育委員会生涯学習部スポーツ振興課 電話：04-2953-1111
入間市健康推進部スポーツ推進課 電話：04-2964-1111

東京家政大学地域連携推進センター
電話：04-2955-6959

〈狭山市共催〉スポーツ吹矢健康法 (スポーツ吹矢教室)

講師	川和田 毅 (東京家政大学名誉教授)		
対象	対象 狭山市在住・在勤の方	定員	24名
日程	狭山市報(8月号)をご確認ください		
持ち物	タオル、動きやすい服装、筆記用具		
会場	東京家政大学 狭山校舎 体育館		

【スポーツ吹矢健康法 お申込み・お問合せ】

狭山市教育委員会生涯学習部スポーツ振興課 電話：04-2953-1111



トランポリンのほか、普通の授業にはないプログラムがもりだくさん!



大人気のスポーツ吹矢!



教員研修会について

地域連携推進センターでは学校教員や、学習支援員を対象とした夏期集中研修会も行ってあります。
詳細については、決まり次第、大学ホームページ・各市役所・公民館等でお知らせします。

研修会 1 《入間市共催》小学校外国語活動集中研修会 申込締切 7/19

概要	基礎から学び、外国語活動担当者や5・6年の学級担任以外の先生方にも取り組み易く実践で十分役立つスキルを身につける。		
講師	【主任講師】酒井藤恵(家政学部准教授) / 【講師】ジョージ・クマザワ(家政学部非常勤講師)		
日程	8月2日(水) 9:00～16:30	定員	40名
受講料	3,000円/本学学生1,500円(学生に限り半日受講可。その場合は1,000円) ※当日徴収・釣り銭のないようご協力ください		
対象	小学校または、中学校教員、学習支援員として働いている方、児童英語に関心のある方、小学校教員を目指している本学学生および関心のある本学学生		
持ち物	筆記用具 ※昼食・飲み物等は各自用意		

※都合により講師等変更になることがあります

平成28年度の様子と内容



◀1時限:『小学校英語:現状とこれからを展望する』

「外国語活動から英語科へ!」教科化へ向かう道程が示されました。この講義では「外国語活動」と「小学校英語科」の違いを比較・検討し、小学校教員が備えるべき外国語教育の理念と指導法などを検討します。

2時限:『コミュニケーションを重視した英語活動』▶

英語の授業におけるコミュニケーションを重視した活動について、活動の分類と授業で英語指導者が話す英語 (teacher talk) の特徴およびその役割などを、具体的な事例を基に紹介することで、日々の英語の授業を振り返るきっかけを提供することを目的とする。



◀3時限:ワークショップ第1部『高学年の指導ー音声から文字までー』

Hi Friends Plusを応用し、文字を扱ったさまざまな活動や、文法への気づきを促す活動など、教科化への移行期間を想定した小学校高学年に相応しい授業内容を体験する。



4時限:ワークショップ第2部『小学校英語科:課題と展望』▶

参加者の英語の授業に関する現在の悩みや問題を中心に、今後の授業に向けて、どのように行っていくべきかを講師とともに考え、小学校英語に相応しい指導法のアイデアを交換する機会とします。



教員研修会について

地域連携推進センターでは学校教員や、学習支援員を対象とした夏期集中研修会も行っております。
詳細については、決まり次第、大学ホームページ・各市役所・公民館等でお知らせします。

研修会2 《入間市共催》理科観察実験実技研修会 申込締切 7/18

概要	理科の観察実験授業はなによりもまず「安全に」・「確実に」実施できることが大切である。本研修では基礎から授業ですぐに役立つ応用例までを実習中心に身に付ける。また、理科支援員が理科室整備や授業支援をする際に役立つ技術を身に付ける。
講師	池田壽文（家政学部教授）・宮本康司（家政学部准教授）
日程	8月1日（火） 9:00～16:30 定員 40名
受講料	3,000円（資料代・保険料等） ※当日徴収・釣り銭のないようご協力ください
対象	小学校または、中学校教員、学習支援員として働いている方、小学校教員を目標している本学学生および関心のある本学学生
持ち物	筆記用具、白衣（お持ちの方）、動きやすく汚れてもよい服装・靴 ※昼食・飲み物等は各自用意

平成28年度の様子と内容



1時限:『さわれる水』

実験の準備方法、学生に対する実験手順の示し方、実験を指導する上での注意点、発展学習の考え方について実習および解説。

2時限:『気体の性質』▶

気体発生実験にかかわる機器・試薬などの準備方法、気体の性質を検証する実験を指導する上での注意点を解説します。



3時限:『顕微鏡観察の工夫』

生命分野のさまざまな観察単元を成功させるコツや、地球分野や粒子分野での活用のヒントなどを実習します。



4時限:『顕微鏡のメンテナンス』▶

学校でもできる、簡単な顕微鏡のメンテナンスを実習します。



受講のご案内

受講のご案内・申込方法	26～27
よくあるご質問 Q&A	28～29
講座風景の様子	30～33
学園が設置する学校・学部・学科等構成	34
狭山キャンパスマップ	35
交通のご案内	36
受講申込書（FAX 専用用紙・ハガキ）講座風景	37～39

お知らせ

募集状況はセンターホームページで確認できます。

URL : <http://www.tokyo-kasei.ac.jp/society/tabid/85/index.php>

受講のご案内

❖申し込み ❖手続き方法

※受講資格

- ◆年齢・性別は問いません。どなたでも受講できます。
- ◆講座により、受講条件がついている講座がありますので、各講座のご案内をご覧ください。

※定員

- ◆受講希望者が定員を超えた場合は、講座によっては、キャンセル待ちという形で、先着順に対応致します。

※受講キャンセルについて

- ◆受講申し込み後、やむを得ずキャンセルをする場合は必ずご連絡ください。ただし、**講座開講後のキャンセルの場合は、受講料・教材費の返金は致しません。**

※開講中止について

- ◆講座申し込み締切日（各講座開始日から遡って約2週間前）の時点で、申込者数が一定数に達しない場合は、講座を中止することがあります。中止決定の場合は、申込者に連絡致します。

※受講料について

- ◆初回当日に各講座受付にて徴収致します。
*釣り銭のないように、ご協力ください。

※休講について

- ◆講師の都合によりやむを得ず休講する場合は、後日、補講を行います。また、交通機関の運休・悪天候等の場合は、状況によっては、休講となることもあります。センターまでご確認ください。

※修了証書について

- ◆講座回数の2/3以上の出席者には、修了証書を授与致します。共催講座（夏休みスポーツ体験教室、スポーツ吹矢健康法）は除きません。

※図書館利用について

- ◆講座受講期間中は、図書館への入館ができません。ただし、図書の新着出しやAV等の視聴覚機器のご利用はできません。

※受講上の注意

- ◆**駐車場はありませんので、お車でのご来校はご遠慮ください。**
- ◆教室内での飲食・喫煙はご遠慮ください。
- ◆講座中は、携帯電話の電源をお切りになるか、マナー対応にしてください。

- ◆他の受講生の迷惑となるような行為、また、講義の進行を妨げるような行為があった場合は、受講をお断りする場合があります。
- ◆教室内では、許可なく録音・録画・撮影することはできません。

※受講特典

- ◆受講案内のパンフレットを、毎年お送り致します。

※個人情報について

- ◆個人情報は公開講座以外の目的には使用致しません。

申込方法

❖流れ

1 受講申し込み (先着順)

巻末の「受講申込書」に必要事項をご記入の上、**FAXまたはハガキ**で、お申し込みください。

**★申込締切は原則、
各講座開始日の約2週間前**

- 日数調整のため、締切日が前後する場合がありますのでご了承ください。
- 各講座のタイトルの右横に、申込締切日を表記。この日が、開講有無の最終決定日となります。
- *お電話でのお申し込みは受付ておりません。

2 申し込み結果 通知郵送

- ***開講決定の場合**～「受講票通知」（ハガキ）を郵送します。
- ***受講希望者が定員を超えた場合**～講座によっては、「キャンセル待ち」という形で、先着順とし、通知を郵送します。
 - 「キャンセルが発生した場合」講座の前日までに電話にて連絡します。
 - 「講座の前日までにキャンセルが発生しない場合」連絡は致しませんのでご了承ください。
- ***講座申込締切日の時点で、申込者数が一定数に達しない場合**～中止決定の通知を郵送します。

3 講座開講

- *講座期間中は、「受講票（ハガキ）」をご持参ください。正門入構の際、ご提示ください。
- *受付の後、指定の教室にお入りください。
<教室への入室は、原則として10分前>

**★初回当日に各講座
受付にて徴収致します。**

(釣り銭のないように、ご協力ください。)



お問い合わせ先

東京家政大学 地域連携推進センター

住 所 〒350-1398 埼玉県狭山市稲荷山2-15-1
T E L 04-2955-6959 F A X 04-2955-6929
受付時間 平 日 9:00～17:00
土曜日 9:00～12:00
E-mail chiiiki@tokyo-kasei.ac.jp
URL http://www.tokyo-kasei.ac.jp/society/tabid/85/index.php



よくあるご質問

皆様より特に多く寄せられましたご質問にお答えします。

Q1

電話での受講申し込みはできますか？

A 電話でのお申し込みは受け付けておりません。
巻末にある受講申込書ハガキ、または、FAX専用紙にてお申し込みください。

Q2

申し込みをしたいが、巻末にある申込用紙を既に使ってしまった。どうしたらよいでしょうか？

A 専用の申込書でなくても大丈夫です。官製ハガキ、または、別紙に必要事項をご記入頂きお申し込みください。

Q3

女子大ですが男性も受講できますか？

A 性別・年齢に関係なくどなたでも受講できます。

Q4

定員がいっぱいの場合、「キャンセル待ち」で申し込みできますか？

A 講座によっては、キャンセル待ちでの申し込みが可能です。その場合、キャンセルが発生した場合は、先着順にご連絡致します。

Q5

講座開講後のキャンセルはできますか？

A やむを得ずキャンセルの場合は、必ずセンターまでご連絡ください。但し、受講料・教材費の返金は致しませんので、ご容赦ください。

Q6

教室には何分前に入室できますか？

A 原則として講座開始の10分前より入室可能です。(大学の授業等で使用しているため)

Q7

早めに来た場合の待機場所、控え室はありますか？

A 大学の授業等で控え室の確保は難しいため、図書館・学生食堂等をご利用ください。なお、ご利用の際は、必ずセンターまで受講証を受け取りに来てください。

Q8

欠席の連絡はした方がよいでしょうか？

A 特には欠席連絡の必要はありません。

Q9

講座を欠席した場合、その日の資料はもらうことができますか？

A 次回の講座の時に配布いたします。但し、最終回については、センターまでご連絡の上お越しください。

Q10

講師・受講生の連絡先を教えてくださいませんか？

A 「個人情報の保護・管理」のため、ご本人の承諾なしに公表することは一切できませんのでご了承ください。

Q11

住所の変更等は届け出る必要はありますか？

A 必要です。住所・氏名等に変更が生じた場合は、センターまでご連絡ください。

Q12

センターから送られてくる講座の資料案内は停止できますか？

A できます。希望される場合は、センターまでご連絡ください。

Q13

車で通うことはできますか？

A 駐車場がございませんので、車でのご来校はご遠慮ください。公共交通機関をご利用ください。(P. 36参照)

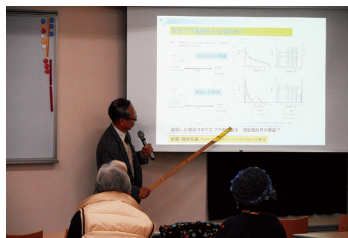
Tokyo Kasei 塾風景



発酵とは何か？
- 日本酒造りの知恵 - ①



発酵とは何か？
- 日本酒造りの知恵 - ②



魚の発酵食品
- 発酵食品の知恵の継承 -



交流ディスカッション

キャリアメイク支援講座風景



第1回 子どもとの対話から生まれる
造形表現



第2回 “対話”で深める子ども理解
~「フォト・ラーニング」で「対話」する力を身につける~



第3回 乳児との対話を愉しむ



第4回 エピソードから5領域を読み解く
~保育所保育指針・幼稚園教育要領を学び直す~

公開講座風景



「十八史略」の世界を楽しむ



さあ 絵を描こう！



薬草と漢方のある暮らし



健康ヨーガ



漱石「吾輩は猫である」を読む



共催講座・研修会風景



スポーツ吹矢健康法



夏休みスポーツ体験教室



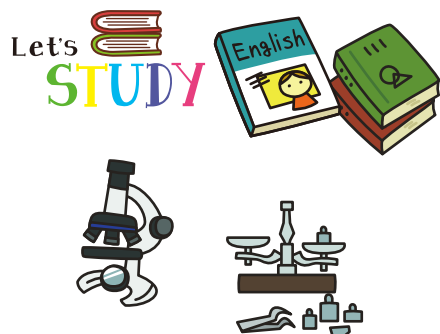
小学校外国語活動集中研修会



理科観察実験実技研修会①



理科観察実験実技研修会②



子ども大学さやま・いるま

狭山市・入間市と実行委員会を組織し、「子ども大学さやま・いるま」を毎年開校。

第6期（平成28年度）の様子



第1日【生き方学】

「音&体のリズムでコミュニケーション
～聴いて・動いて・創る楽しい音楽表現～」



第2日【生き方学】

「染色って何？ 身近な植物を使って染色に挑戦！
～ブルーベリーで布を染めてみよう！～」



第3日【ふるさと学】

「混ぜればゴミ・分ければ資源
～生活環境に役立つための再生って何？
資源化の仕組みを知って、
リサイクルを見学してみよう!!～」
(ゴミ(廃棄物)のリサイクル見学、体験ツアー)



第4日【はてな学】

「卵って不思議？ 意外と知らない卵の発見、
ゆで卵の世界とは？」



第5日【はてな学】【生き方学】

「微生物って何？ 発酵食品の
不思議を知ろう！
～納豆・お酒・くさや・鯉節…
伝統食品のいろいろ～」

学校法人 渡辺学園

学園が設置する学校・学部・学科等構成

大学院

人間生活学
総合研究科

- 博士後期課程
 - 人間生活学専攻
 - 児童学児童教育学専攻
 - 健康栄養学専攻
- 修士課程
 - 造形学専攻
 - 英語・英語教育研究専攻
 - 臨床心理学専攻
 - 教育福祉学専攻

東京家政大学

家政学部

- 児童学科
 - 児童学専攻
 - 育児支援専攻
- 児童教育学科
 - 児童学専攻
 - 育児支援専攻
- 栄養学科
 - 栄養学専攻
 - 管理栄養士専攻

人文学部

- 英語コミュニケーション学科
- 心理カウンセリング学科
- 教育福祉学科

看護学部

- 看護学科

子ども学部

- 子ども支援学科

東京家政大学短期大学部

- 保育科
- 栄養科

東京家政大学附属女子高等学校

東京家政大学附属女子中学校

東京家政大学附属みどりヶ丘幼稚園

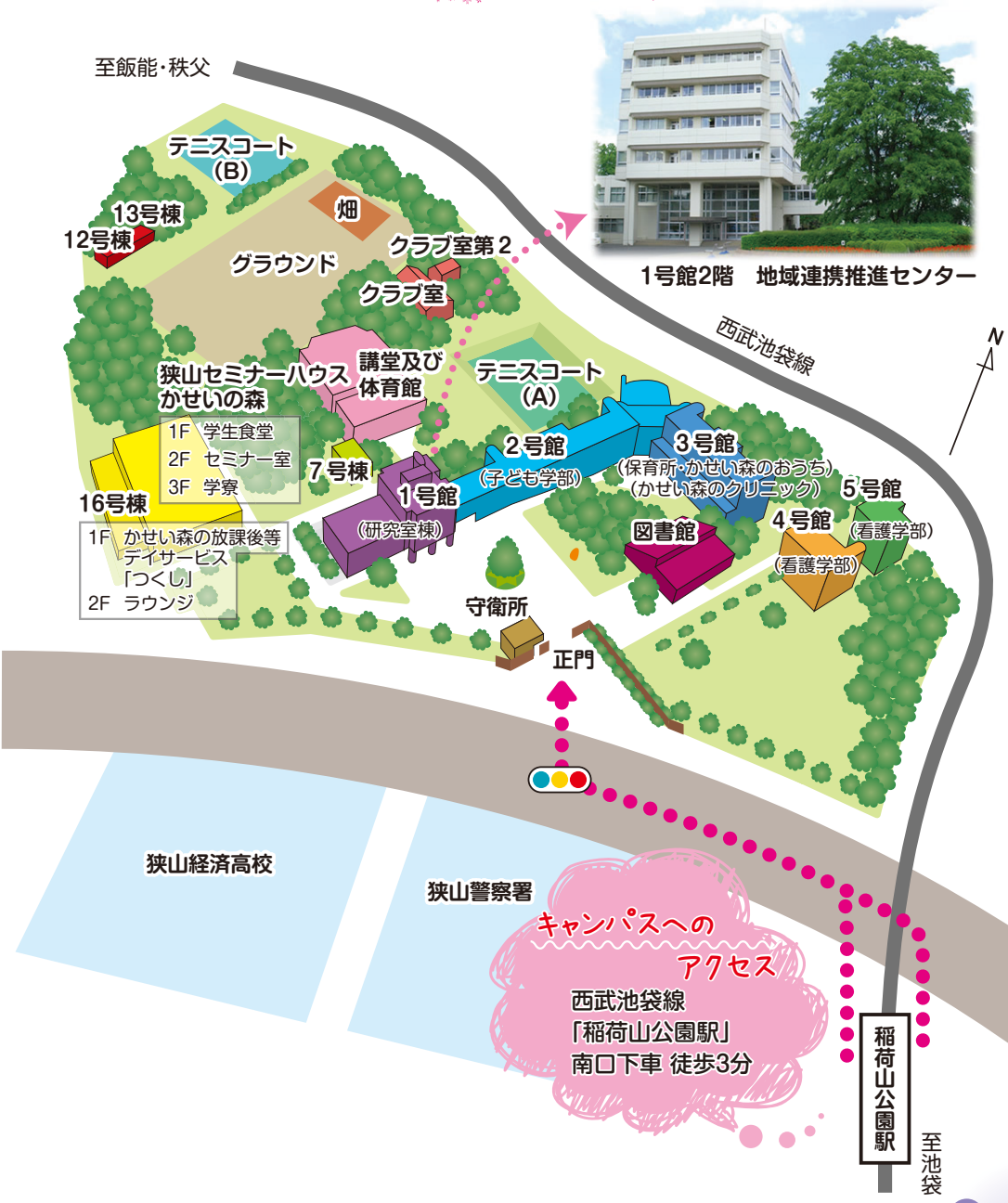
東京家政大学ナースリールーム

東京家政大学かせい森のおうち

東京家政大学かせい森の放課後等デイサービス

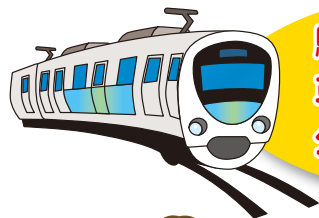
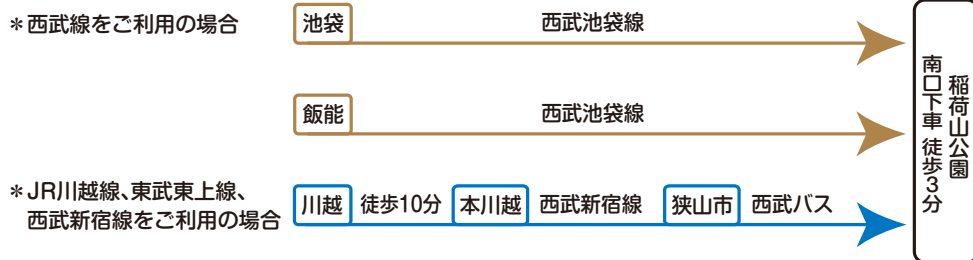


狭山キャンパスマップ



交通のご案内 ~当大学へのアクセス~

ACCESS



駐車場がございませんので、
車での来校はご遠慮ください。
公共交通機関をご利用ください。



ご協力をお願い致します。

2017 前期 受講申込書

受付番号

FAX専用用紙

記入不要です。

- 駐車場はありませんので、お車でのご来校は、ご遠慮ください。
- 講座開講後のキャンセルの場合は、受講料・教材費の返金は致しません。

以上の内容を了承の上、公開講座の受講を
下記の通り申し込みます。

← ご確認の上、
必ずチェックを
入れてください。

講座番号	希望講座名
ご住所	〒
(フリガナ)	
お名前	年齢(満 才) 男・女
電話番号(自宅)	
携帯番号	
◆ 下記内容の該当する項目に○をつけ、ご記入ください。	
ご職業	1. 会社員 2. 主婦 3. パート 4. 無職 5. その他 ()
公開講座の 受講状況	1. 今回、初めて受講する。 2. 受講経験がある。 ※ 以前に受講された講座名をご記入ください。 []

2017 前期 受講申込書
FAX専用用紙

FAX番号
04-2955-6929

東京家政大学 地域連携推進センター



講座風景



▲キャリアメイク支援講座



▲Tokyo Kasei塾



▲スポーツ吹矢健康法

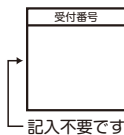


▲夏休みスポーツ体験教室

ミシン線から切り離してご使用ください

2017 前期

受講申込書



- 駐車場はありませんので、お車でのご来校は、ご遠慮ください。
- 講座開講後のキャンセルの場合は、受講料・教材費の返金は致しません。

以上の内容を了承の上、公開講座の受講を下記の通り申し込みます。



←ご確認の上、必ずチェックを入れてください。

講座番号	希望講座名
ご住所	〒 _____
(フリガナ)	_____ 男・女
お名前	_____ 年齢(満 才) 女
電話番号(自宅)	_____
携帯番号	_____
◆下記内容の該当する項目に○をつけ、ご記入ください。	
ご職業	1. 会社員 2. 主婦 3. パート 4. 無職 5. その他 (_____)
公開講座の受講状況	1. 今回、初めて受講する。 2. 受講経験がある。 ※以前に受講された講座名をご記入ください。 (_____)

ミシン線から切り離してご使用ください

ミシン線から切り離してご使用ください

— 個人情報の取扱いについて —

本申込書にていただいた個人情報は、個人情報保護法及び関連法令に基づき適正に管理、保護し、目的以外の利用や第三者への情報提供は行いません。また、個人情報についての訂正・削除等を希望される場合は東京家政大学地域連携推進センターまでお申し出ください。

郵便はがき

講座風景

52円切手をお貼りください
※2017年6月1日以降62円切手が
必要になります

3 5 0 1 3 9 8

（受取人）
東京家政大学狭山校舎
地域連携推進センター公開講座受付係
行

埼玉県狭山市稲荷山 2-15-1

ミシン線から切り離してご使用ください



▲「論語」の名言で楽しもう！



▲「英語とコミュニケーション」



▲みんなであう、こころ生き生きと！



▲仏教彫刻の世界



ミシン線から切り離してご使用ください



東京家政大学 地域連携推進センター

住 所：〒350-1398 埼玉県狭山市稲荷山2-15-1

T E L：04 (2955) 6959

F A X：04 (2955) 6929

E-mail：chiiki@tokyo-kasei.ac.jp

受付時間：平日9:00～17:00 土曜9:00～12:00

U R L：http://www.tokyo-kasei.ac.jp/society/tabid/85/index.php